

Arova Rustica**10001 sgg.**

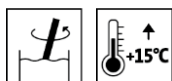
Colorante per **legno di latifoglie** al solvente a stendere, per un effetto distensivo ai pori marcati e rustico per **l'industria e il professionista**

DESCRIZIONE DEL PRODOTTO**Indicazioni generali**

Colorante al solvente pronto all'uso a base di pigmenti micronizzati in combinazione con coloranti speciali resistenti alla luce per un aspetto ai pori marcati e rustico; nessun irruvidimento del legno e ottima stabilità alla luce. Il prodotto è formulato senza composti aromatici e metalli pesanti.

Campi d'impiego

- A seconda della vernice per mobili utilizzata, il prodotto è adatto per superfici di mobili e finiture d'interno nei campi di utilizzo II - IV secondo ÖNORM A 1610-12.
- Per la colorazione di latifoglie a poro grosso, se si vuole ottenere una colorazione ai pori fortemente marcati e rustica.
- Superfici trattati con Arova Rustica 10001 sgg. sono sovraverniciabili sia con vernici per legno all'acqua che al solvente.

LAVORAZIONE**Istruzioni di lavorazione**

- Mescolare bene il prodotto prima dell'uso e durante la lavorazione.
- Una temperatura minima di +15 °C è necessaria per il prodotto, l'oggetto e l'ambiente.
- Attenzione: assicurarsi dell'uniformità dell'applicazione del prodotto!
- È anche possibile un'applicazione del colorante con gli apparecchi Airmix o Airless a bassa pressione. Su superfici di piccole dimensioni è altrettanto possibile l'applicazione a pennello o a spugna.
- Arova Rustica 10001 sgg. è molto adatto anche per la lavorazione su rullatrici per coloranti (rullo in gommapiuma) con spazzole distributrici a valle.
- Con una moderata eccedenza omogenea, in maniera che le superfici sembrano leggermente bagnate. Dopo un breve tempo di posa, rimuovere l'eccesso con una carta colorante non filacciosa in direzione della fibra del legno.
- Il prodotto deve essere distribuito.
- Non rimettere il colorante della pistola a spruzzo o colorante inquinato di polvere di legno nella confezione che contiene il colorante originale.

04-19 (sostituisce 10-18) ZKL 1010

ADLER Italia S.r.l., I-38068 Rovereto (TN)
Tel: +39/0464/425308, Fax: +39/0464/480957, e-mail: info@adler-italia.it

Le nostre indicazioni si basano sulle attuali conoscenze della ricerca e consigliano nella maniera migliore l'acquirente/l'utilizzatore, ma rimangono senza obbligo ed esigono un adattamento ai campi di utilizzazione e alle condizioni di applicazione. L'acquirente/utilizzatore decide autonomamente sull'idoneità e sul campo d'impiego; consigliamo quindi di fare un campione per esaminare la idoneità del prodotto. Per il resto valgono le nostre condizioni di vendita. Le schede tecniche che riportano una data precedente non sono più valide. Con riserva di approntare modifiche rispetto le confezioni, tinte e gradi di brillantezza.

- Le specie legnose poco assorbenti richiedono un'applicazione inferiore rispetto alle specie legnose con più elevato assorbimento.
- Diversi tipi di legno come rovere, ecc., contengono sostanze idrosolubili che vengono attivate attraverso la sovraverniciatura con vernici per mobili all'acqua. Per prevenire a delle scolorazioni o marcature consigliamo perciò per i legni ricchi di sostanze interne un pretrattamento con ADLER PUR-Primer 25291.
- Consultare le nostre „**Direttive per la colorazione del legno.**“
- Consultare le corrispondenti schede tecniche dei prodotti.

Metodo di applicazione



Metodo di applicazione	Pistola a tazza
Ugello (ø mm)	1,5 - 1,8
Pressione spruzzo (bar)	1.5 – 2.0
Quantità di applicazione (g/m ²)	ca. 40 – 50
Resa per mano (m ² /l) ¹⁾	ca. 8
¹⁾ Resa inclusa l'aggiunta del diluente e l'overspray	

La forma e la natura del supporto influiscono sul consumo/sulla resa. Solo eseguendo prima un'applicazione di prova è possibile determinare i valori di consumo esatti.

Tempi di essiccazione

(a 23 °C e con il 50 % di umidità relativa)



Sovraverniciabile con vernice al solvente	dopo ca. 30 min.
Sovraverniciabile con vernice all'acqua	dopo 2 ora

Se necessario, è possibile anche una essiccazione forzata.

I tempi menzionati rappresentano valori indicativi. L'essiccazione dipende da fondo, spessore dello strato di vernice, temperatura, circolazione dell'aria e umidità relativa dell'aria.

Pulizia degli utensili



ADLER Waschverdünnung 80077 oppure ADLER Nitroverdünnung 80001

SUPPORTO

Tipo di supporto

Legno di latifoglia a poro grosse e fine come rovere, frassino, noce, noce, mogano, ecc.

Qualità del supporto

Il supporto deve essere asciutto, pulito, stabile, privo di grassi, cere e polvere di carteggiatura.

Preparazione del supporto

Carteggiare con grana 150 - 180

Rimuovere accuratamente la polvere di carteggiatura, in particolare dai pori del legno.

Utilizzando carta abrasiva consumata oppure effettuando una carteggiatura non omogenea si può presentare un aspetto con macchie.

Non è necessario bagnare il legno prima della colorazione.

CICLO DI VERNICIATURA

Applicazione del colorante



1 x Arova Rustica 10001 ff

Stendere il colorante con un panno - effetto.

Verniciatura successiva

Arova Rustica è sovraverniciabile sia con vernici per mobili all'acqua, che al solvente. Per tonalità chiare di principio consigliamo utilizzare vernici resistenti alla luce come p. es. ADLER Legnopur 26211 sgg. o ADLER Aqua-Resist 30460 sgg. Utilizzando vernici non resistenti alla luce è da aspettarsi che la tonalità finale risulta leggermente più giallastra e questo effetto s'intensifica con l'invecchiamento.

INDICAZIONI PER GLI ORDINI

Confezioni

0,9 l; 4 l

Tonalità / gradi di brillantezza



Ligurien	10001	Kalabrien	10008
Navarra	10002	Apulien	10009
Abruzzen	10003	Galicien	10010
Lombardei	10004	Toscana	10011
Katalonien	10005	Piemont	10012
Kastilien	10006	Umbrien	10013
Andalusien	10007		

Tutte le tonalità sono intermescolabili tra loro e, se necessario, possono essere schiariti con ADLER Konzentrationsregler 90315.

Prima dell'applicazione del colorante effettuare sempre una prova sul legno originale e sovraverniciare con la vernice prescelta per poter valutare la tonalità finale. Per ogni commissione utilizzare coloranti appartenenti allo stesso lotto.

Questa scheda tecnica è valida per tutte le tonalità di Arova Rustica 10001 sgg. e 1010 e codice colore.

Prodotti complementari

ADLER Nitroverdünnung 80001
ADLER Waschverdünnung 80077
ADLER PUR-Primer 25291
ADLER Legnopur 26211 sgg.
ADLER Aqua-Resist 30460 sgg.

ULTERIORI INDICAZIONI

Durata / magazzinaggio



Minimo 1 anno in confezioni originalmente sigillate.

Al fresco, ma protetto dal gelo.

Indicazioni tecniche di sicurezza



Per ulteriori informazioni sulla sicurezza durante il trasporto, stoccaggio e maneggio come anche lo smaltimento, consultare la relativa scheda di sicurezza. È possibile scaricare l'attuale versione dal sito **www.adler-lacke.com**.

Il prodotto è adatto esclusivamente per la lavorazione industriale e professionale.

In generale si deve evitare di inspirare le esalazioni delle vernici. Questo è possibile indossando correttamente una maschera protettiva delle vie aeree (filtro combinato A2/P2 - EN 141/EN 143).